

# Det behøver ikke koste en formue

# Kontorindretning til enhver pris

Inden det nye kontor skal indrettes, er der en liste af ting, du bør tage stilling til. Ellers ender du måske med en løsning, der ikke helt passer til det, du ønskede. Heldigvis er der rigtig mange muligheder, så et stramt budget skal ikke afskrække dig fra at tænke stort, når det kommer til kontormiljøet.

Af MARIE TROMBORG  
Foto: UFFE WENG

**S**kal vi bruge plads på en stor reception? Hvilke medarbejdere skal sidde sammen med hvem? Hvad med mødelokaler og kopi- og printfaciliteter? Nye møbler eller genbrug af de gamle?

Listen af spørgsmål, der skal besvares, inden indretningen af et nyt kontor kan begynde, kan virke uendelig.

Det handler om at få alle ønsker og visioner på bordet inden beslutningerne tages. Og i virkeligheden også inden beslutningen om nye lokaler tages.

Men uanset størrelsen af pengeposen, så er der masser af muligheder. Det hele handler, som så meget andet i livet, om prioritering.

Indretningsarkitekt mDD Estrid Elsted fra tegnestuen Abita står bag indretningen af flere forskellige virksomheders kontorer i et nyt kontordomicil i Glostrup lidt uden for København.

I den indledende fase af en nyindretning er det vigtigt at få afdækket en masse spørgsmål om, hvem er virksomheden og hvor mange penge, vil man bruge.

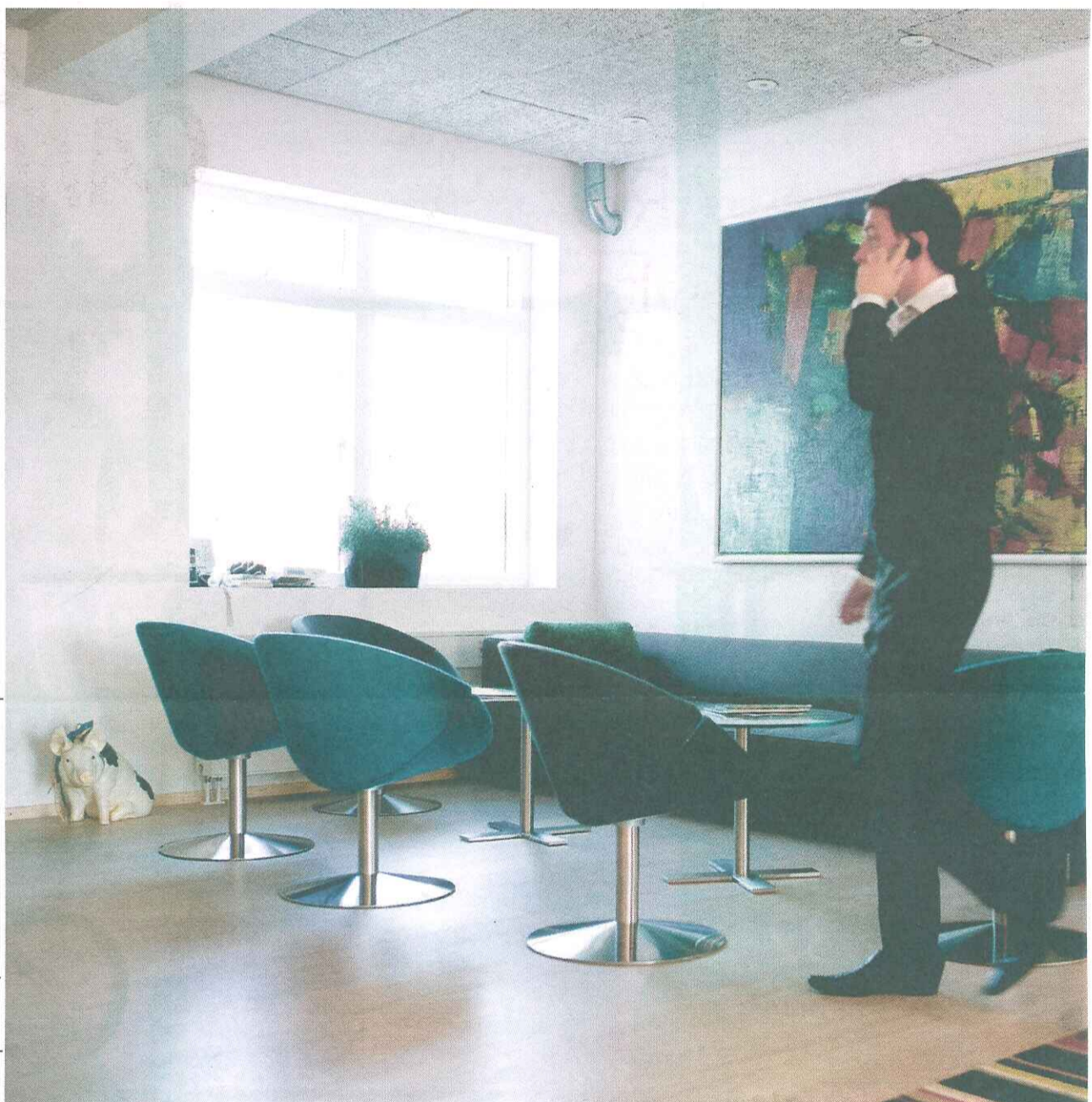
»Først når niveauret er fastlagt, kan vi begynde det kreative arbejde med at få placering af rum og indretningen på plads. Meget arbejde går altså forud, inden der kan bestilles nye kontormøbler eller de eksisterende møbler skal registreres og markeres på den senere flytteplan,« siger Estrid Elsted.

På Industrivej i Glostrup har Estrid Elsted hjulpet både virksomheder, der havde budgetteret mange penge på indretningen af deres nye kontor, og virksomheder, der ønskede at flytte deres eksisterende kontormøbler med.

## Mål, værdier og identitet

I et kontor i stuen i det totalrenoverede domicil har medarbejderne rundt regnet 15 kvm. pr person.

På første sal har medarbejderne 25 pct. mere plads pr. mand – nemlig godt 20 kvm. til hver medarbejder. Af den plads går en del til reception, gangarealer, toiletter og



mødelokaler. Og alene i valg af kontorlokaler ses en forskel i prioriteringen imellem de to virksomheder.

Pladsen er dog blot et af kriterierne, Estrid Elsted skal tage højde for, når hun planlægger, hvordan en virksomheds kontor skal indrettes.

Det er nemlig også vigtigt at overveje, om virksomheden får kunder på besøg og derfor skal have en pæn reception, eller om medarbejderne arbejder meget sammen eller individuelt og om kontoret derfor skal indrettes som åbent miljø eller skal opdeles i mindre kontorer.

»Først får vi sat ord på virksomhedens identitet, og hvilke mål og værdier den har. Så har vi det, at gå ud fra, når vi derefter planlægger, hvordan kontoret skal indrettes,« siger Estrid Elsted.

»Det er grundigheden fra start, der gør at man ender med det bedste resultat.«

## Indretning som personalegode

I såvel opgangs- som nedgangstider er det vigtigt at fastholde gode medarbejdere, der ofte er virksomhedens vigtigste ressource. Det skal være oplevelsesrigt og en behagelig påvirkning at opholde sig 8 timer eller mere dagligt i lokalerne.

»De seneste år er flere virksomheder begyndt at tænke rigtig meget over, hvad de kan gøre for at fremme gode arbejdsvilkår for medarbejderne,« fortæller Estrid Elsted.

På førstesalen i kontordomicilet har man f.eks. valgt at have et massagerum til medarbejderne, der så kan booke tider hos en massør.

»I takt med at personalegoderne generelt er blevet flere, er det også noget vi skal tænke ind i indretningen,« fortæller Estrid Elsted.

# INDRETNING PÅ BUDGET

Hos virksomheden i stueetagen har man prioriteret hårdt i indretningen.

Der er nye og topmoderne mødelokaler og bokse, så medarbejderne kan tale i fred. Til gengæld har virksomheden flyttet de gamle møbler med.

Af MARIE TROMBORG

Stueetagen har en anden virksomhed indrettet sig med 44 medarbejdere.

Virksomheden har prioriteret en lækker oplevelse for deres mange gæster, der kommer til møder allerhøjest, da de skulle have indrettet deres kontor. »Kunders og gæsters entré i virksomheden gøres attraktivt. De skal føle sig velkomne og modtaget af glade og tilfredse medarbejdere. Ofte gøres der derfor ekstra ud af velkomstråder med specialdesignede receptionsskranker og gode ventemøbler,« siger Estrid Elsted.

Der er også en del mødelokaler i forskellige størrelser med det nyeste tekniske udstyr, som bruges flittigt - ikke alene til møder med gæster udefra, men også når kolleger skal snakke ting igennem med hinanden.

## Telefonbokse og mødelokaler

Det er vigtigt med de mange små lokaler, som kollegerne ofte har brug for, for at holde et vist lydniveau i storrummet.

For på kontoret i stueetagen er der 15 kvm afsat pr medarbejder, og det betyder, at de ansatte sidder tættere og har mindre plads.

Og det er ikke kun møderum, som virksomheden har sørget for, for at kompensere for et rimelig tætpakket kontor. Der er også blevet indrettet et stille en-mandskontor, man kan booke sig ind i og tre telefonrum.

Her sidder de ansatte, hvis de skal tale



Den lange løber har begge virksomheder valgt at få monteret ned gennem kontoret. Den fungerer som støjdamper og koster 650 kr/kvm.

med udenlandske kunder over internettet eller have samtaler, de ikke har lyst til at dele med kollegerne.

På den måde er det ikke et problem, at medarbejderne sidder tæt.

## Gamle møbler i nye lokaler

Samtidig har virksomheden valgt at tage deres gamle møbler med i stedet for at investere i nye. Og det er en stor post at spare væk på budgettet. Virksomheden her har sparet i omegnen af 600.000 på den konto.

»Vores opgave som indretningsarkitekter er også at få eksisterende møbler indarbejdet i indretningen på en måde, så det alligevel tager sig fordelagtigt ud,« fortæller Estrid Elsted.

# DER ER IKKE SPARET PÅ NOGET

Der er ikke blevet sparet på noget, når det kommer til indretning hos virksomheden på 1.sal i det nye kontordomicil. Her er alt fra kontorstole og lamper til massagebord og skiltene på toilettet er splinternyt.

Af MARIE TROMBORG

**D**e 75 medarbejdere, der sidder på førstesalen i domicilet er ikke blot blevet installeret i helt nyrenoverede lokaler men har også fået et massage- og frisørrum og hyggeområder.

»For virksomheden var medarbejdernes trivsel meget vigtig, og derfor prioriterede de både massage og hyggeplads med mulighed for diverse PlayStation- og Wiispil,« fortæller Estrid Elsted, der selv viser rundt i kontoret.

## 15.000 for en arbejdsplads

En arbejdsplads med skrivebord, lampe, stol og skab, koster lige omkring 15.000 kr. Der finde både dyrere

På første sal har virksomheden fået indrettet et rum til massagebehandlinger og klipning, når massør og frisør besøger kontoret.



og billigere løsninger. Nye møbler så alle medarbejdere har ensartede arbejdspladser og et specialdesignet langt smalt gulvtæppe, der løber fra den ene til den anden ende af det 100 m lange kontor danner rammen om et godt arbejdsmiljø for virksomhedens ansatte.

»100 meter-løberen, som vi kalder den, giver sammenhæng i kontorets afdelinger og dæmper trinstøjen på en dekorativ måde,« forklarer Estrid Elsted. Støjdæmpningen sidder på selv loftet, så der er opnået ekstra højde i de store rum.

## Videndeling i højsædet

Medarbejderne sidder i små klynger sammen med dem, de arbejder tættest med. Det giver basis for videndeling på en anden måde, end hvis afdelingerne var delt op efter funktion eller andet.

Det er dog en udfordring, hvis en medarbejder skal snakke fortroligt eller privat, da der på førstesalen ikke er mange muligheder for at komme væk fra kollegers ører. Ikke indendørs i det mindste.

For til kontoret hører 430 kvm terrasse til rygere og andre, der trænger til frisk luft i løbet af arbejdsdag.

## Det skal du overveje

### Identitet

- Signaler til medarbejdere, kunder og gæster i øvrigt

### Mål og visioner

- Hvordan arbejder de ansatte sammen

- Skal lederne være en del af miljøet eller sidde for sig selv

### Trafik

- ekstern trafik: Krav til reception, venteplads og placering af mødelokaler,

- intern trafik: placering af print, toiletter, tekøkkener og mødelokaler

### Arbejdspladser

- antal arbejdspladser samt fleksibilitet i fht. udvidelse og samarbejde

- Typer: skal det være faste pladser, og hvad skal prioriteres: ro, samarbejde, projekter eller mange telefonsamtaler

- Ensretning eller hensyn til individuelle krav

### Møderum

- antal og størrelse

- krav til IT og AV

### Kopi og print

- placering

- eksterne printerrum eller printere

### Arkiv og IT

- hvad eksisterer, og hvilke behov er der (fx .nær/fjernarkiv)

### Køkken/kantine

- skal der være plads til stormøder også

- skal der være tekøkkener i de forskellige afdelinger.

### Personalefaciliteter

- fx massage, motionsrum

- toiletter, bad

- pauseøer og loungeområder

### Akustik, ventilation og indeklima

- rygepolitik

- støjdæmpere

### Belysning

### Møbler

- genbrug af gamle møbler eller nyindkøb