

# Lys og plads både ude og inde

**Ombygning.** En indretningsarkitekt kan naturligvis ikke dy sig for at sætte sit eget præg på sin lejlighed. Estrid Elsted vendte op og ned på rummene og byggede en stor tagterrasse, som hun glæder sig til at nyde.

Af Marianne Sommer  
Foto: Liselotte Sabroe

I den stille og grønne del af Kgs. Lyngby ligger ejendommen fra 1930'erne, der med sin kridhvite farve lyser op i hele området. På øverste etage har indretningsarkitekt Estrid Elsted fra tegnestuen Abita vendt op og ned på rummene i lejligheden og bygget en splinterny, stor tagterrasse, som hun glæder sig til at bruge - når vejrguderne tillader det.

»Min veninde købte lejligheden nedeunder for et par år siden, og den var jeg med til at sætte i stand. En dag ringede

hun og sagde, at damen ovenpå var ved at flytte ud. Og eftersom jeg ledte efter en lejlighed på det tidspunkt, skyndte jeg mig at ringe til ejeren, og det endte med, at vi blev enige om prisen på stedet. For der var ikke engang koblet en ejendomsmægler på endnu,« forklarer Estrid Elsted.

Med indretning som sit gebet, øjnede Estrid Elsted naturligvis en masse muligheder for at forbedre indretningen af de 76 kvadratmeter fordelt på to værelser samt køkken og badeværelse. Først og fremmest mente hun, at soveværelsets placering var håbløs.

»Jeg tænker meget i lys, når jeg indretter boliger. Og jeg syntes, at det var synd at have soveværelse i et rum med lysindfald fra både øst, vest og syd og tilmed en lille altan foruden adgang til taget, som på det tidspunkt kun var beklædt med tagpap,« fortæller indretningsarkitekten.

Omvendt lå køkkenet i det mindste og mørkeste rum, længst fra stuen, og derfor var det indlysende at bytte om på de to funktioner. Det ville give mulighed for et svalt soveværelse og et rummeligt spisekøkken med direkte adgang til den store tagterrasse, hun pønsede på at få bygget, når hele

ejendommen var blevet renoveret.

Også indretning og inventaret i badeværelset trængte til en modernisering. Terrazzogulv, badekar, klinker og øvrig sanitet fra før Anden Verdenskrig skulle fjernes og i stedet erstattes af en bruseniche, ny sanitet, klinker samt en vaske-maskine. Samtidig ønskede Estrid Elsted at rette et lille indhak mellem sove- og badeværelse op, så begge rum blev mere regulære.

For at realisere sine planer har Estrid Elsted selv givet et nap med, men langt hen ad vejen har hun hyret håndværkere til jobbet. Her har hun naturligvis benyttet dem, hun via sit job ved er både dygtige og pålidelige. Og de har ikke skuffet hende, ligesom indretningen også fungerer efter planen.

»Jeg har haft glæde af min erfaring med indretning af køkkener, og har placeret alt, så jeg ikke skal gå så mange skridt, når jeg laver mad. Hvad angår indretningen, har det været vigtigt for mig at holde det enkelt og ikke have for mange elementer, for lejligheden er kun til en eller to personer. Så inden jeg flyttede ind, smed jeg alt det gamle ud. Gamle yoghurtbægre og køk-

kenmaskiner, som jeg kun brugte en gang om året. Det var en befrielse at skille sig af med,« siger Estrid Elsted og ler.

Sidste skud på ombygningsprojektet er, at hun har realiseret sin drøm om at få en stor, funktionel tagterrasse. Desværre er det ikke megen glæde, hun endnu har haft af det 30 kvadratmeter store uderum.

»Jeg har hjulpet snedkeren med at bygge terrassen, og vi

knoklede for at få den færdig til Sankt Hans. Det er nemlig min fødselsdag, og da havde jeg inviteret gæster. Desværre nåede vi kun at drikke velkomstdrink derude, før regnen silede ned. Så indtil nu er det mest indefra stuen, at jeg har nydt den,« siger Estrid og skutter sig op mod den regnmørke himmel.

boligen@berlingske.dk

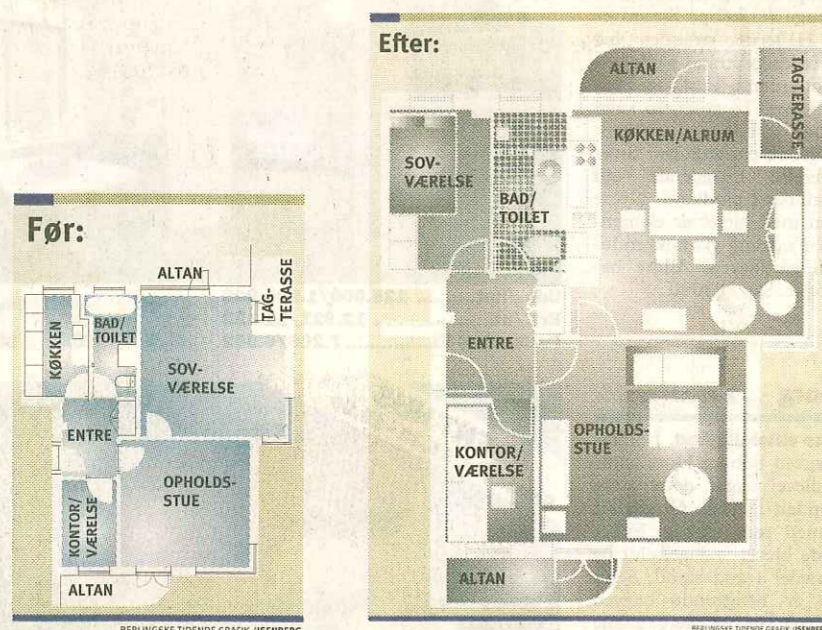


Estrid Elsted kæmpe for at få terrassen færdig til Sankt Hans, hvor hun havde inviteret gæster. Hverken den aften eller siden hen, har det været varmt nok til at sidde ude ret længe ad gange. Ved at bygge tagterrassen af lærketræ, der er lyst som ahorngulvet i lejligheden, skabes der en god sammenhæng mellem inde og ude.



Placeringen af køkkenbord og elementer var givet på forhånd. For badeværelset ligger på den anden side af væggen, og derfor var det billigst med hensyn til rørføring. Indretningsarkitekten har valgt få og diskrete køkken-elementer i det åbne rum.

Terrazzogulv, klinker og badekar blev revet ud. I stedet fik Estrid Elsted bygget et moderne badeværelse, med plads til vaskemaskine samt en hylde langs væggen, der skjuler rørføringen til køkkenet på den anden side.



## ▼ Facts om ombygningen

- Hele ombygningen har kostet ca. 300.000 kr. Lejligheden ligger på 2. sal i en ejendom fra 1930'erne.
- Indretningsarkitekt Estrid Elsted, MMD er medejer af tegnestuen Abita.
- Køkkenelementer er af mærket Kvadrat fra Form og Køkken i Hørsholm
- Blandingsbatterier i badeværelse og køkken er af mærket Dornbracht fra Gustavsberg
- Trægulvet er lakeret asketræsparket
- Terrassen er af lærketræ
- Bordpladen i køkken og bad er af fint-slebent sandsten.