

Skabsvæggen i receptionen hos Ogilvy & Mather er malet ind i samme farve som væggene og dekoreret med et silketryk af grundlæggeren af Bureauet



Kommentar af MYRNA HAVN
indretningsarkitekt MDD, medindehaver af tegnestuen Abita

Kulør handler også om mod

Farvesætning af rum kræver en del kompetence og en stor portion mod. En udbredt misforståelse er imidlertid, at jo mere kulørstærke farver man bruger i sin farvesætning, jo mere modig er man.

Jeg vil vove den påstand, at i en vellykket farvesætning ligger modet nærmere i at se og indse, hvor lidt eller hvor meget farve rummet "forlanger", og ydmygt følge det.

Det har den positive sidegevinst, at man ikke blot kan køre med det samme farvekoncept i alle bygninger, men er nødt til at bruge sine sanser og opleve rummet.

At slippe godt fra at bruge meget kulørstærke farver kræver derfor ikke specielt meget mod, men derimod en stor sikkerhed og erfaring i brug af farver.

Her er det vigtigt, at man kender sine virkemidler, for træder man lidt ved siden og mister klangen, kan hele farvesætningen gå hen og blive kulørt frem for koloristisk.

Inden for maleri opererer man netop med disse mod-

sætninger mellem kulørt og koloristisk. Og i den sammenhæng er et "kulørt" maleri betegnelsen for et billede, hvor farverne og deres placering er påført uden den store indlevelse og oplevelse. Billedet er ikke blevet til kunst, men er højst blevet dekorativt.

Mageløse Matisse

Et fornemt eksempel på en kolorist, som virkelig beherskede de mere kulørstærke farver er den franske maler Henri Matisse (1869-1954).

I hans malerier mærker man, hvordan farverne er "spændt op mod hinanden". De forskellige farver trækker og skubber hinanden. Men på grund af deres størrelse og placering i forhold til hinanden formår han at holde dem på plads, så billedet bliver i planet.

En anden stor kolorist er den danske maler Vilhelm Hammershøi (1864-1916). Her er kuløren tonet helt ned og kolorismen kommer til udtryk i de mange fine nuancer.

Hvis vi nu forestiller os, at vi foretog et lille eksperiment og satte en meget kulørt farve-

flade ind i et af Hammerhøis malerier, hvad ville der da ske?

Ja – bortset fra, at vi ville spolere kunstværket, ville vi også slå hele farveoplevelsen i maleriet i stykker. Den kulørte farve ville nemlig springe i øjnene og stjæle al opmærksomheden. Og på grund af sin dominans ville oplevelsen af de fine nuancer i resten af billedet gå tabt og fremtræde som én grå og farveløs flade.

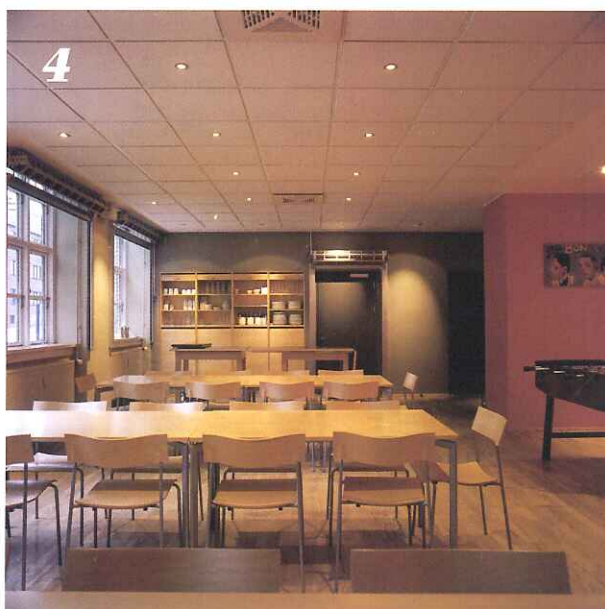
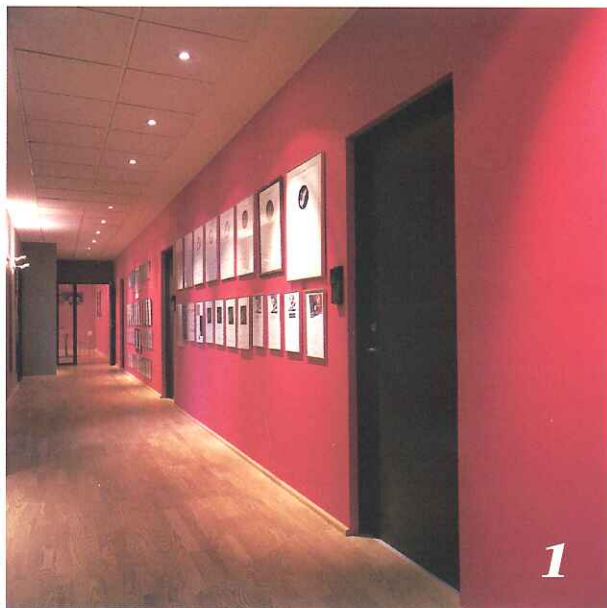
Det er ikke sikkert, at det er selve den kulørte farve, som er forkert, men blot det faktum, at der er for meget af den, og at den måske også er placeret forkert i maleriet.

Lysten til forandring

Selv om man ikke umiddelbart kan sammenligne et todimensionalt billede med et tredimensionalt rum, kan man godt sammenligne den oplevelse, man kan få, når man opholder sig i farvesatte rum

De er sjældent så fuldendte, at man ikke får lyst til at skabe om, pille en farve ud, skære en anden ned, tilføje en tredje, dæmpe en fjerde o.s.v.

Alle billeder er fra reklamebureauet Ogilvy & Mather's domicil på Østerbro, hvor Myrna Havn i 1998 stod for udarbejdelse af projekt til total ombygning, indretning, lys- og farvesætning af husets 2100 kvadratmeter fordelt på tre 3 etager. Alt malerarbejde er udført af Karsten Bannebjerg, Hillerød



1)

I et gangområde, hvor man ikke opholder sig i længere tid, kan man godt tillade sig at bruge en farvestærk kulør. Den røde farve er samtidig en fin baggrund for Bureauets udstilling af priser og diplomer.

3)

I det store konferencerum er alt AV-udstyr bygget ind i skabe, som er malet i samme mørke drapfarve som væggene for at give ro til rummet og skabe koncentration til de aktiviteter, der skal foregå i rummet.

2)

De små møderum bliver også brugt til præsentation af projekter. Det er derfor vigtigt, at rummets farve ikke stjæler opmærksomheden. De røde stole er valgt for at give rummet dynamik.

4)

I kantinen er den frække røde farve fra gangen ført med ind i rummet, for her må der gerne ske lidt mere farvemæssigt.

Hvis ikke farverne klinger sammen med omgivelserne, lyset, materialerne og de øvrige farver på stedet, fungerer de ikke som positive virkemidler, men vil opleves påklistrede, postulerende og som oftest alt for kulørte.

Da farverne som bekendt er

relative og skaber hinanden, er man altså nødt til at finde frem til det rette "farvemiljø" og med udgangspunkt i det, skabe en farvesætning.

Det modige ligger da i at gå helt ud til grænserne, uanset om dette måtte være i de mere afdæmpede nuancer eller de

mere kulørstærke eller som ofte den rette kombination af begge.

Det er ikke nogen redningsplanke at holde sig til hvidt. Det er meget få rum, der kan klare sig udelukkende med hvid farve.

Det kræver spændende arki-

tektoniske detaljer og en flot overfladestruktur.

I de fleste bygninger er der desværre sparet på begge dele og en farvebearbejdning af rummene er derfor en nødvendighed, hvis der skal tilføres oplevelse og variation til rummene.